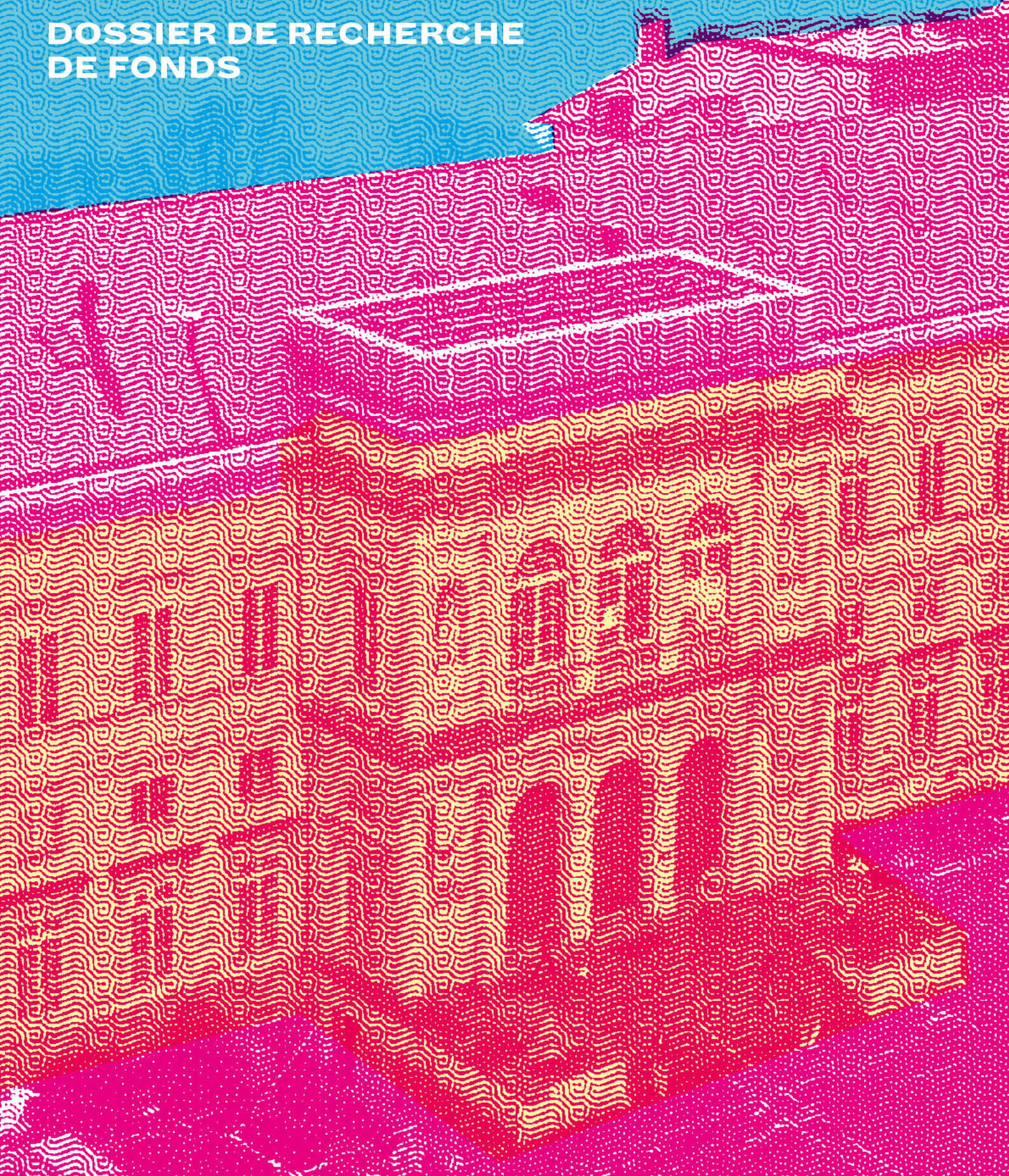


Nouvelle bibliothèque de Neuchâtel

DOSSIER DE RECHERCHE
DE FONDS



« La rénovation du Collège Latin représente bien plus qu'une restauration architecturale. C'est une invitation au dialogue: entre vieilles pierres et infrastructure numérique, entre ville et lac, entre professionnels, passionnés et amateurs éclairés du livre et de la lecture. Ce bâtiment, trait d'union et ouverture bienvenue entre le centre-ville et les rives du lac, sera l'incarnation de ce que doit être une bibliothèque: des pages qui s'ouvrent, des dialogues qui s'amorcent, un lieu de rencontres inédites, de réunions savantes et de (re)découvertes inattendues. Le livre dans toutes ses formes. »

John Howe

Artiste, illustrateur du « Seigneur des Anneaux »
et habitant de Neuchâtel

T O M E P R E M I E R .



A N E U C H A T E L ,

De l'Imprimerie de la Société Typographique.

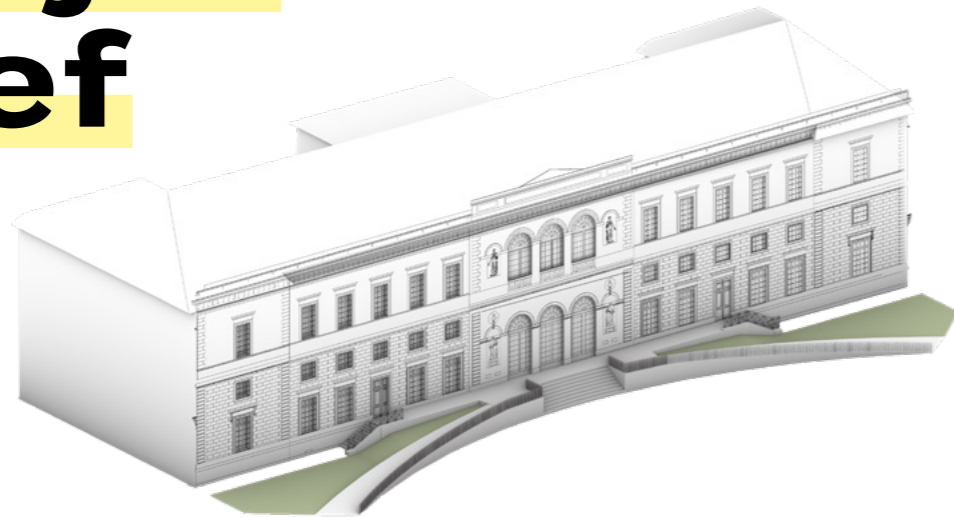
M. D C C. L X X X I.

A V E C P E R M I S S I O N D U G O U V E R N E M E N T .

Table des matières

4	Le projet en bref
5	Les chiffres à l'horizon 2030
6	La nouvelle bibliothèque: la fondation et ses missions
8	Un riche patrimoine
10	Le projet architectural
12	Un exemple de durabilité
14	La bibliothèque comme 3^e lieu
16	Les utilisateur-trice-s au centre
18	L'artothèque
19	Le calendrier
20	Le budget global
21	Les retombées économiques et médiatiques
23	Les grands domaines d'impact
24	Nous soutenir

Le projet en bref



Avec près de 100 000 visiteur-euse-s par an, le Collège latin est actuellement le site culturel le plus fréquenté du canton, offrant une vue spectaculaire sur les Alpes depuis les rives du lac de Neuchâtel.

Ce bâtiment emblématique va être entièrement rénové pour abriter la nouvelle bibliothèque de Neuchâtel (nom provisoire), un pôle culturel ouvert à toutes et tous, propice aux rencontres, aux échanges et à la transmission des savoirs. Il réunira trois bibliothèques urbaines (interculturelle, jeunesse et de lecture publique), l'Espace Rousseau, un espace d'éducation à l'image, une artothèque et un café-restaurant.

Ce projet de réaménagement vise à optimiser l'utilisation des espaces, promouvoir la médiation, favoriser la mutualisation des services et encourager de nouvelles synergies entre les publics dans leur grande diversité.

En intégrant des éléments de patrimoine, d'architecture, d'inclusion et de durabilité, la nouvelle bibliothèque enrichira l'attrait culturel, touristique et social de Neuchâtel et de sa région.

Le démarrage du chantier est prévu à l'été 2025 pour une ouverture de la bibliothèque en 2028.

Les chiffres à l'horizon 2030

- **250 000** visiteur-euse-s par an
- **300 000** médias et documents en prêt par an
- **200** fonds patrimoniaux
- **3 étages** de **1800 m²**
- **6 470 m²** de surface totale
- **100** places de lecture à l'étage jeunesse
- **80** places de travail en libre-accès adultes
- **50** places de travail en salle de lecture
- **20** places en salle d'informatique
- **70** places dans la salle de conférence
- **80** places de travail en libre-accès adultes
- **50** places au café-restaurant

La nouvelle bibliothèque : la fondation et ses missions

Afin de garantir une offre culturelle de qualité et des services diversifiés capables de répondre aux besoins actuels, il est nécessaire de repenser le fonctionnement des bibliothèques de lecture publique de la ville de Neuchâtel — aujourd’hui limitées dans leurs possibilités d’évolution, en raison notamment d’un manque d’espace.

La nouvelle entité réunira ainsi plusieurs bibliothèques (la bibliothèque de lecture publique adulte et patrimoniale [actuelle BPUN], la bibliothèque jeunesse et ludothèque Pestalozzi, la bibliothèque interculturelle Biblio-monde), de même que l’Espace Rousseau, au sein du Collège latin rénové.

La fondation Bibliothèque publique et universitaire de Neuchâtel, créée par l’Etat et la Ville, évoluera pour devenir une fondation plus large, qui mènera à bien ce projet.

Résolument orientée vers le public, la nouvelle fondation a pour missions de :

- Favoriser le développement et la formation de chaque individu en proposant une variété de services et de ressources documentaires de qualité ;
- Faciliter l’intégration harmonieuse de chaque personne au sein de son environnement social ;
- Promouvoir l’épanouissement intellectuel et émotionnel de chacune et chacun à travers la lecture ;
- Répondre aux besoins des publics en information, formation continue, culture générale et littérature ;
- Collecter, conserver, communiquer et transmettre le patrimoine intellectuel et culturel régional ;
- Mettre à disposition la riche collection de quelque 500 000 documents qui composent le patrimoine documentaire historique de Neuchâtel ;
- Assurer la sauvegarde des 200 fonds d’archives reconnus d’intérêt cantonal, national et international.

La Salle de lecture

« La bibliothèque de Neuchâtel, en Suisse, est la mieux située que je connaisse. Toutes ses fenêtres donnent sur le lac. Séjour enchanteur ! La salle de lecture est charmante. Elle est ornée de portraits représentant les Neuchâtelois célèbres. »

Guillaume Apollinaire
Le Flâneur des deux rives, 1918



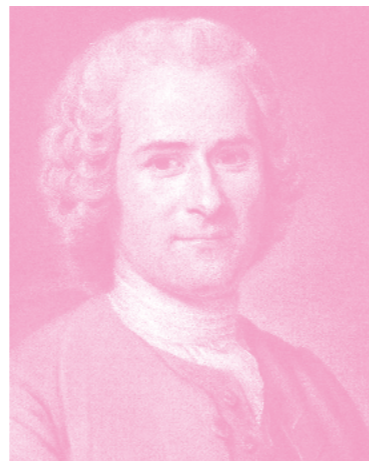
Un riche patrimoine

Les débuts de la bibliothèque de Neuchâtel remontent à l'époque des Lumières, une période imprégnée par un intense bouillonnement littéraire et scientifique. Créée en 1788 grâce à des fonds prélevés sur le legs de David de Pury à la Ville de Neuchâtel, ses premières années sont marquées par des dons importants de manuscrits ainsi que par l'acquisition de collections remarquables. L'année 1795 voit notamment arriver un don exceptionnel: les manuscrits de Jean-Jacques Rousseau. Riches de quelque 2800 lettres originales — dont 800 signées — et de manuscrits uniques au monde, ce fonds (inscrit au patrimoine Mémoire du monde de l'UNESCO) fait de la Bibliothèque un centre d'études de portée internationale.

En 1838, la Bibliothèque trouve son logement définitif dans le Collège latin, l'un des édifices les plus prestigieux de Neuchâtel, alors nouvellement construit pour abriter les collections historiques, ethnographiques, artistiques ou encore scientifiques de la ville.

L'histoire du Collège latin est intimement liée à la culture, à l'apprentissage et à la formation. D'une valeur patrimoniale d'importance nationale, le bâtiment est un marqueur emblématique et majestueux du paysage urbain neuchâtelois. Il occupe une place centrale au sein de la ville faisant le lien entre une urbanité foisonnante et une vue imprenable et exceptionnelle sur le lac de Neuchâtel.

Construit entre 1828 et 1835, cet édifice de style néo-classique est bâti en pierre jaune, dite pierre d'Hauterive, lui conférant une luminosité toute particulière. Il est recensé à l'Office du patrimoine du Canton de Neuchâtel dans la première catégorie « Bâtiments intéressants » en note 0 « Remarquable ».



↳ Portrait de Jean-Jacques Rousseau par Maurice-Quentin de La Tour



↳ Photo © Patrice Schreyer

« Il me tient à cœur de souligner l'importance de la bibliothèque de Neuchâtel à l'échelle internationale. Ce joyau patrimonial, *«the jewel in the crown»* de Neuchâtel, mérite d'être choyé et entretenu au profit de la collectivité et des générations futures. »

Robert Darnton

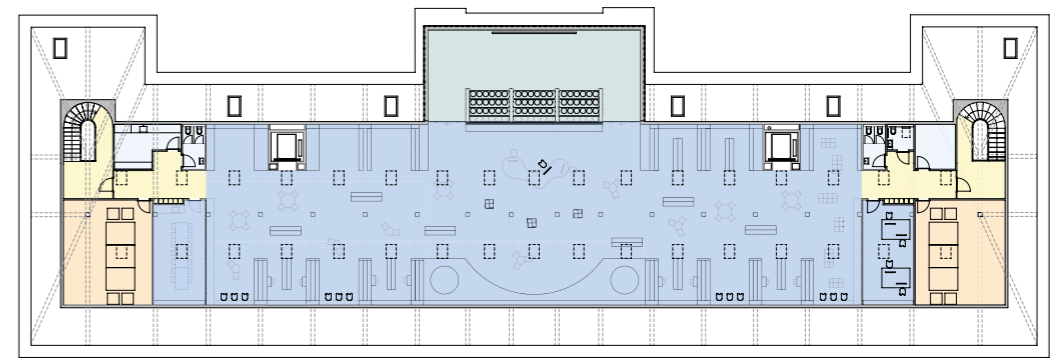
Historien américain, spécialiste des Lumières européennes, ancien directeur de la Bibliothèque de Harvard

Le projet architectural

Le projet retenu a été sélectionné par la Ville de Neuchâtel à la suite d'un concours international lancé en 2021. Celui-ci avait débouché sur le dépôt de 38 dossiers venus de Suisse, de France, d'Espagne et du Portugal. Le jury, composé de professionnel-le-s de la branche, d'expert-e-s et de représentant-e-s de la Ville, a porté son choix à l'unanimité sur le projet « Rataxes » du bureau fribourgeois Chablais Fischer Architectes.

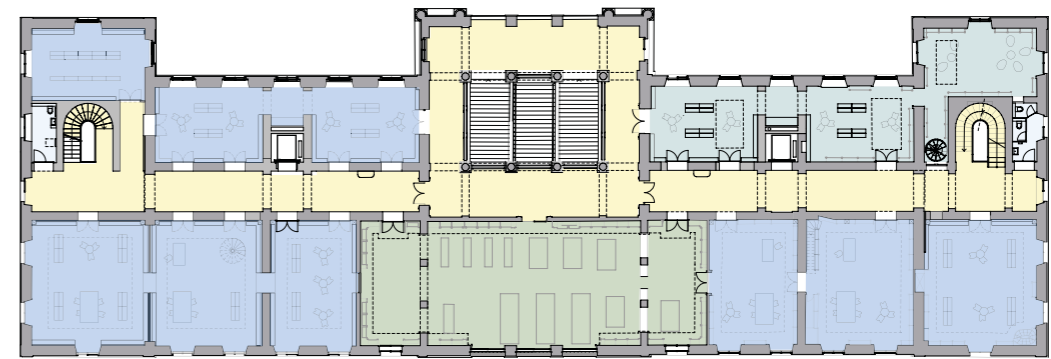
Le projet architectural mandaté au bureau Chablais Fischer Architectes est sobre, soigné et conceptuellement clair. Le bâtiment offrira plus de transparence et de luminosité et le patrimoine de la bibliothèque sera ainsi mis en valeur.

L'ensemble des interventions architecturales contemporaines établissent une lecture symétrique du bâtiment aujourd'hui effacée dans certains étages. Les accès rétablis des salles sur le couloir central offrent une seconde lecture transversale du bâtiment, rendant le couloir distributif plus ouvert et lumineux. Concrètement, voici comment l'espace public sera organisé →



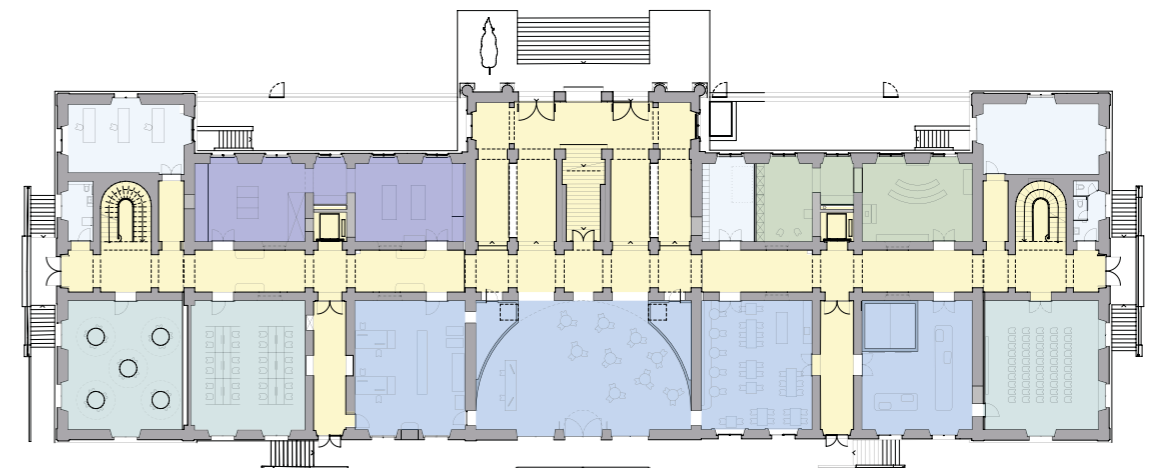
Les combles ↑

L'étage des combles sera dédié à l'ensemble des activités jeunesse. Tous les âges de 0 à 14 ans seront réunis dans cet espace unique dédié au jeu, à la lecture et à l'éducation à l'image. Des niches organisées en périphérie offriront des endroits plus intimes et calmes pour la lecture.



Bel-étage ↑

Les livres et médias seront disposés au bel-étage et à l'étage des galeries. Leur entreposage se fera en périphérie des pièces, dans le but de libérer les espaces pour un aménagement flexible propice à la lecture, au travail et aux échanges ; la Salle de lecture, tant appréciée par la population neuchâteloise, sera maintenue et mise en valeur.



Le rez-de-chaussée ↑

Le rez-de-chaussée, avec l'accueil principal en son centre, sera le lieu d'activités ouvertes à toutes et tous, y compris l'Espace Rousseau, le futur café-restaurant, une salle de travail, une salle d'informatique, l'artothèque et une salle de conférence.

Un exemple de durabilité

Le projet de regroupement des bibliothèques publiques de la ville sur un seul site constitue l'occasion de rénover et de mettre en conformité le bâtiment du Collège latin. Ce dernier exige un assainissement énergétique impérieux ainsi que la mise à niveau de plusieurs normes, notamment celles du système électrique et de la protection incendie.

À l'heure actuelle, la consommation thermique du bâtiment équivaut à la consommation en chauffage et en eau chaude d'environ 35 ménages et sa consommation électrique à celle de 45 ménages ; ce qui le rend particulièrement énergivore.

Les travaux d'isolation et d'assainissement permettront de faire des économies à hauteur de quelque 40 % pour l'énergie thermique et 37 % pour l'énergie électrique. De plus, l'installation de panneaux solaires sur la toiture produira environ 90 000 kWh par année, soit environ la même quantité d'énergie électrique qui sera consommée par le bâtiment après les travaux.

L'ensemble de ces travaux générera plus de 200 000 kWh d'économie d'énergie par année et fera du Collège latin un exemple d'efficacité énergétique.



Bâtiment BCL, La Chaux-de-Fonds



Photos © Vistadrone

7 objectifs de développement durable

Membre de la Commission Biblio2030 de Bibliosuisse, la bibliothèque de Neuchâtel réalise activement 7 objectifs de développement durable parmi les 17 définis par l'ONU, intégrant les dimensions économique, sociale et environnementale :

03 : permettre à toutes et tous de vivre en bonne santé et promouvoir le bien-être de chacun-e à tout âge.

L'épanouissement intellectuel et émotionnel à travers la lecture y participe.

04 : assurer l'accès de toutes et tous à une éducation de qualité sur un pied d'égalité et promouvoir les possibilités d'apprentissage tout au long de la vie.

L'une des missions mêmes de la nouvelle bibliothèque.

05 : parvenir à l'égalité des sexes et autonomiser toutes les femmes et les filles.

L'accès égalitaire au savoir y contribue.

08 : promouvoir une croissance économique soutenue, partagée et durable, le plein-emploi productif et un travail décent pour toutes et tous.

La nouvelle bibliothèque, conçue comme un lieu unique et accessible, renforcera l'attrait de la région de Neuchâtel.

09 : bâtir une infrastructure résiliente, promouvoir une industrialisation durable qui profite à toutes et tous et encourager l'innovation.

Le bâtiment sera rénové pour être plus éco-énergétique et accessible à chacun-e.

11 : faire en sorte que les villes et les établissements humains soient ouverts à toutes et tous, sûrs, résilients et durables.

Les locaux et l'accès à l'information seront ouverts à toutes et tous sans discrimination.

12 : établir des modes de consommation et de production durable.

Emprunter des livres, des jeux et des œuvres d'art est une démarche simple et écologique.



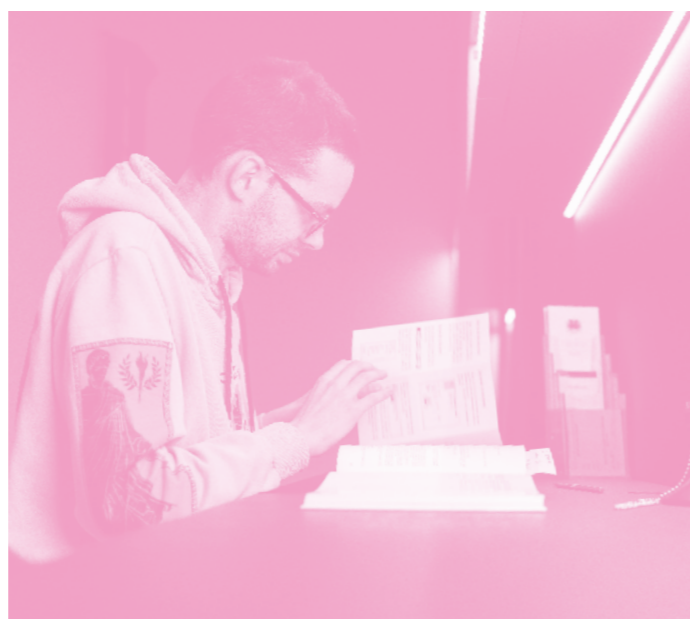
La bibliothèque

TROISIÈME LIEU OU TIERS-LIEU :

Le concept de troisième lieu représente un espace en dehors du domicile et du lieu de travail favorisant les rencontres, les interactions et le partage. Les bibliothèques 3^e lieu incarnent cette idée en fournissant, au-delà d'espaces silencieux dédiés à la lecture, des zones conviviales pour échanger, boire et manger, ainsi que des services et de la médiation pour faciliter l'accès aux connaissances.

La future bibliothèque promet bien plus qu'un lieu de lecture et de prêt de documents. Sa présence au cœur de la cité, de même que le rassemblement des publics des trois bibliothèques (jeunesse, lecture adulte et interculturelle) en un seul site, offrira un véritable espace culturel collectif, librement accessible et centré sur l'ouverture. Le réaménagement des lieux et le café-restaurant multiplieront les occasions de rencontres et d'échanges, dans un esprit de forte convivialité.

La bibliothèque du 21^e siècle constitue un enjeu prioritaire de participation culturelle et d'accès aux ressources pour relever les défis de la fracture numérique. Espace ouvert au monde, celle de Neuchâtel y répondra de manière efficace, en adressant de nombreux enjeux de cohésion sociale. Elle se concentrera notamment sur la formation, la prévention de l'illettrisme et de l'isolement, la préservation du patrimoine, la transmission du savoir, la diffusion de l'information et le développement de l'esprit critique.



Des espaces calmes de lecture aux lieux de rencontres et d'échanges : la bibliothèque incarne un lieu inclusif et social répondant à différents besoins.



comme 3^e lieu

Inclusif, le bâtiment sera accessible aux personnes à mobilité réduite, aux personnes malvoyantes et malentendantes, ainsi qu'aux familles avec poussettes, tout en encourageant la mobilité douce auprès de ses usagers-ères.

La nouvelle bibliothèque accomplira ainsi sa mission de lecture publique adulte et jeunesse, tout en mettant en place des animations, des actions de médiation culturelle ainsi que des événements et activités thématiques. Le secteur interculturel sera entièrement incorporé au nouveau dispositif, permettant ainsi de répondre à un souci de multiculturalité.

Service essentiel au bénéfice de la population dans toute sa diversité, la nouvelle bibliothèque de Neuchâtel contribuera à l'intégration, à l'égalité de dignité et au renforcement du vivre-ensemble.

« Transmettre, apprendre, comprendre, découvrir : tels sont et seront pour les années à venir les mots clés d'une société épanouie, tolérante et équilibrée. Transmettre, apprendre, comprendre, découvrir : ce sont précisément les missions d'une bibliothèque telle que celle pensée et projetée par la ville de Neuchâtel. Il est indispensable pour une communauté de pouvoir se retrouver, au cœur de la cité, autour de valeurs humaines communes, dans un lieu de vie et de culture accessible à toutes et tous. À une époque où le récit compte plus que tout, où la communication est partout, et l'information précieuse, le monde du livre – et ses déclinaisons numériques, orales, scolaires, FALC* – permet mieux que tout autre la rencontre entre les générations et les cultures. »

* Facile à lire et à comprendre

Isabelle Falconnier

Critique littéraire, directrice du Club suisse de la presse, ancienne responsable de la politique du livre de la Ville de Lausanne et présidente du Salon du livre de Genève

Les utilisateur-trice-s au centre

INCLUSION NUMÉRIQUE :

L'inclusion numérique recouvre à la fois des enjeux d'accès aux droits, mais aussi d'accès à la culture et à de nouveaux modes de sociabilité. Elle apparaît comme un moyen de recréer du lien entre les personnes isolées et le reste de la société.

La nouvelle bibliothèque, ouverte à toutes et tous sans discrimination, entend répondre aux nouveaux besoins de l'ère numérique. Axée sur les utilisateur-trice-s et leur accès aux ressources, elle met en avant le livre en tant que support de la connaissance parmi d'autres moyens contemporains, en diversifiant les supports digitaux.

Dans un souci d'accessibilité, l'ensemble des services de la bibliothèque sera aménagé pour les personnes à mobilité réduite: rampe d'accès au bâtiment, ascenseur, catalogue de consultation en ligne, livraison de livres à domicile pour les personnes ne pouvant pas se rendre en bibliothèque pour cause de handicap, vieillesse, accident ou encore grossesse compliquée.



Les services de la bibliothèque seront aménagés pour les personnes à mobilité réduite



Photo © Guillaume Perret

La section interculturelle de la bibliothèque offrira une vaste sélection d'ouvrages dans des langues du monde entier.

La bibliothèque offrira, en outre, des supports de lecture adaptés aux personnes aveugles, malvoyantes ou dyslexiques: livres audio, romans et équipement spécialisé de lecture en grands caractères, ouvrages sous forme tactile (braille) ou audio adaptés aux personnes empêchées de lire et dyslexiques.

Reflète de la très grande diversité linguistique de la population neuchâteloise (plus de 150 nationalités cohabitent dans le canton), la section interculturelle de la bibliothèque proposera enfin une grande variété d'ouvrages en langues du monde entier: albanais, serbo-croate, ukrainien, yoruba, arabe, kurde, tamoul ou encore mandarin, pour n'en citer que quelques-unes. Cette initiative vise à refléter une population hétérogène et largement issue de la migration.

L'offre de lecture publique répondra ainsi aux attentes de tous les publics, grâce aux compétences et à l'expérience des professionnel-le-s des différentes bibliothèques désormais réunies autour d'un même but.



Photo © Guillaume Perret

L'artothèque

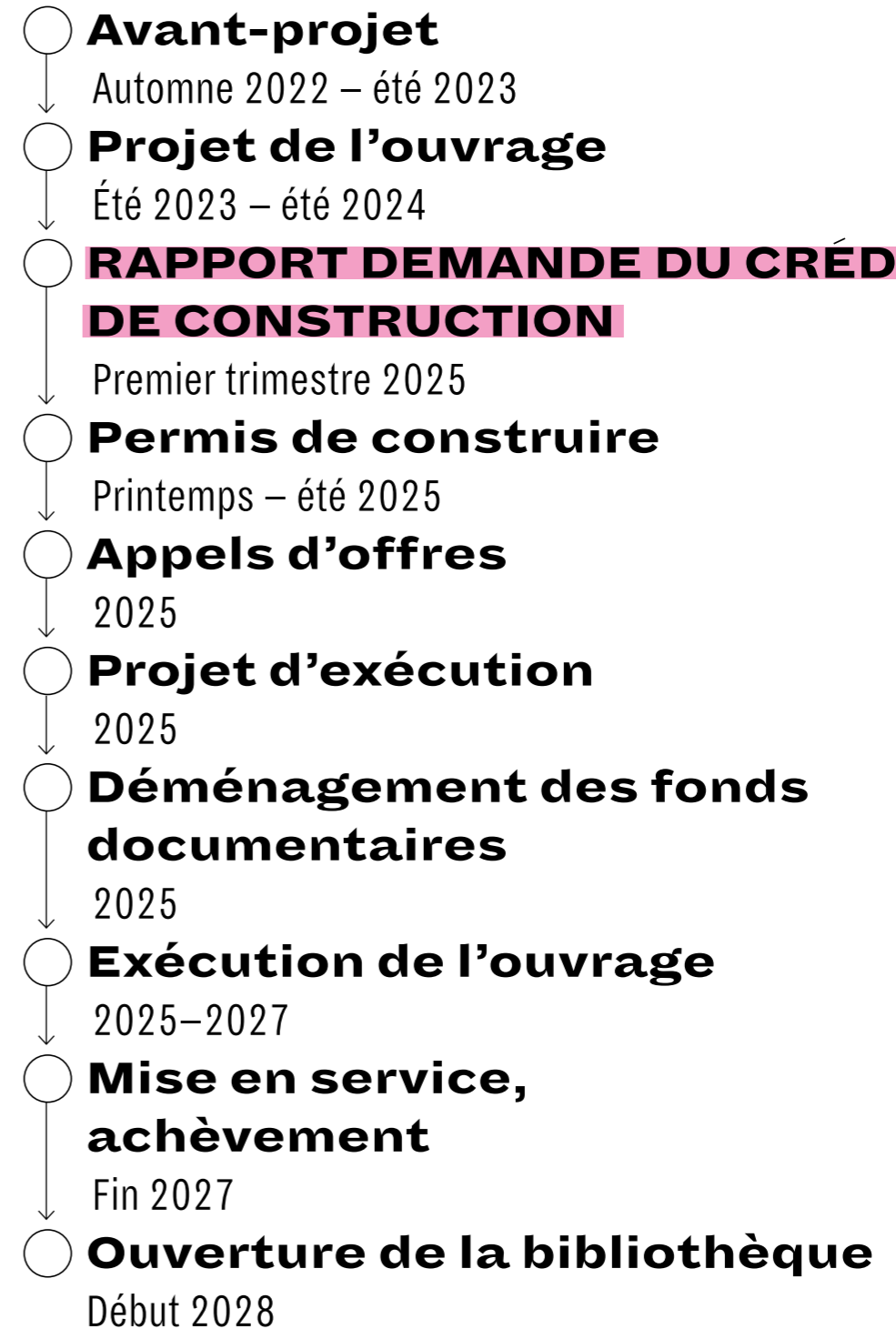
Le Collège latin verra naître sous son toit un nouvel espace original et innovant: l'artothèque. Pensée comme une structure de diffusion d'art contemporain, elle offrira l'opportunité d'emprunter des œuvres pendant quelques mois et créera ainsi l'occasion d'une rencontre privilégiée avec l'art dans un contexte qui n'est ni celui d'un musée ni celui d'une galerie. Que ce soit pour égayer son environnement ou pour se laisser inspirer, l'artothèque permettra de rendre l'art contemporain accessible à un large public: particuliers, établissements scolaires, associations, entreprises ou encore collectivités.

À travers sa collection de 200 œuvres pour la première année d'activité, elle permettra également d'offrir un soutien direct aux artistes émergent-e-s de la région.

Présente dans plusieurs pays européens, le concept d'artothèque est presque inexistant en Suisse, qui n'en compte que quelques-unes dont une seule publique, celle de la Médiathèque Valais-Sion. Sa création au sein du Collège latin constituera un véritable atout pour la région.



Le calendrier



Le budget global

Les activités de la fondation seront financées par des contributions annuelles de l'État et de la Ville de Neuchâtel, par des soutiens extraordinaires, ainsi que par les intérêts de la fortune ou par des prélèvements sur cette dernière. Les participations des collectivités publiques seront déterminées par voie de convention.

Des études ont déjà été financées par la Ville de Neuchâtel à hauteur de 2 850 000.—.

Budget global du projet

Objets	Montants [CHF]
Café-restaurant, cuisine, économat	1 400 000.—
Bibliothèque publique	21 200 000.—
Bibliothèque interculturelle	2 900 000.—
Espace jeunesse et Lanterne magique	5 300 000.—
Espace Rousseau	875 000.—
Artothèque	1 325 000.—
Aménagements extérieurs	2 000 000.—
Déménagements	2 000 000.—
Total	36 500 000.—
Financements	
Ville de Neuchâtel (à valider par le Conseil général début 2025)	31 500 000.—
Objectif recherche de fonds et de sponsoring	5 000 000.—

Les retombées économiques & médiatiques

Lieu unique en son genre, la nouvelle bibliothèque, imaginée comme un carrefour vivant, durable et accessible, renforcera incontestablement l'attractivité du territoire neuchâtelois.

Les retombées du projet attendues pour la région sont :

- Le renforcement positif de l'image de Neuchâtel ;
- La contribution à la qualité de vie et à l'attractivité du territoire ;
- Le soutien à l'industrie touristique ;
- Le soutien à l'éducation et l'emploi dans le canton :
 - 40 EPT ;
 - 5 personnes en formation (CFC, stage pré-HEG, formation pratique) ;
 - 10 personnes en insertion socio-professionnelle (lecture publique, restaurant d'application) ;
 - 300 actions de médiation culturelle ;
 - 200 visites de classes.

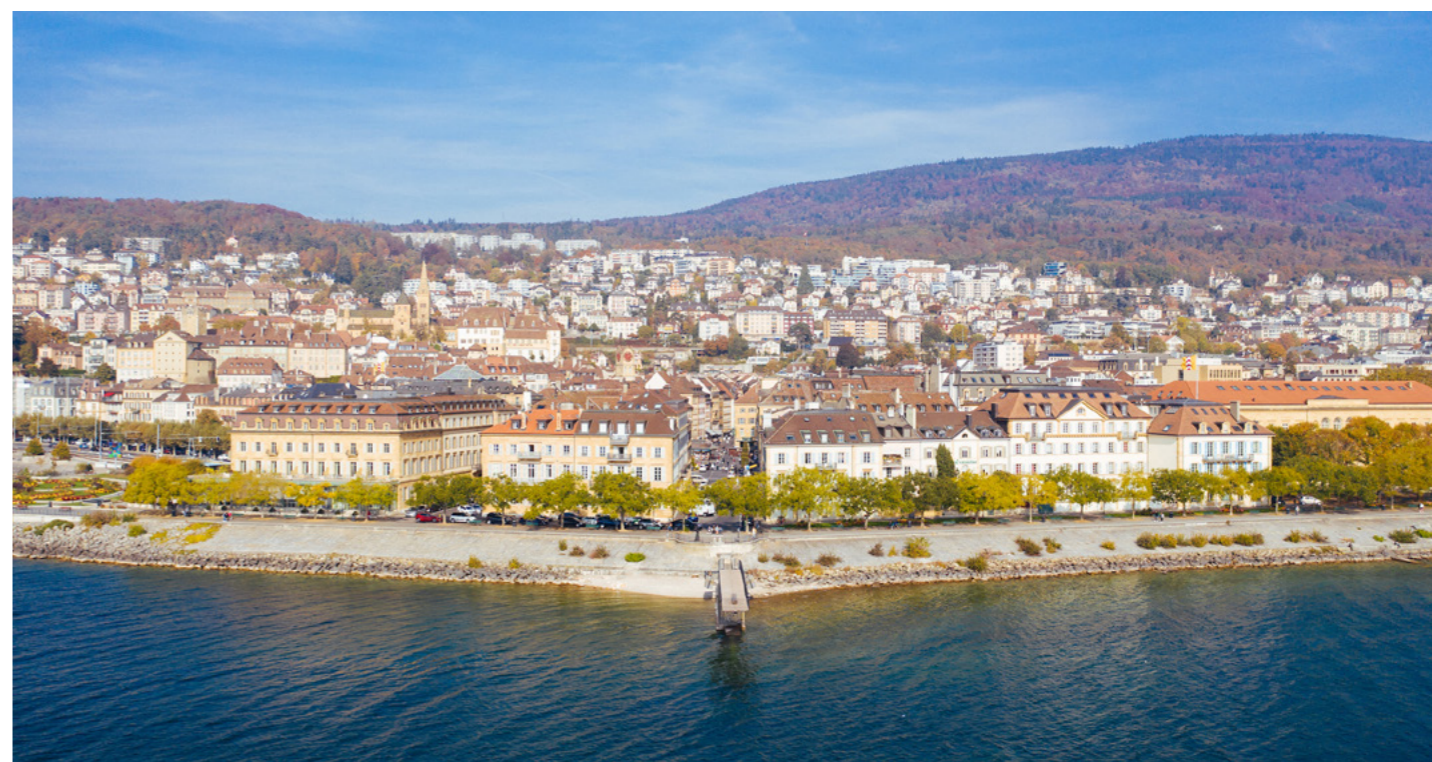




Photo © Guillaume Perret

Les grands domaines d'impact

Économique

- Renforcement de l'attractivité du territoire
- Soutien à l'emploi

Social

- Prévention de l'isolement
- Intégration et inclusion
- Promotion du bien-être

Culturel

- Conservation du patrimoine
- Diffusion des savoirs
- Multiculturalité
- Médiation culturelle

Éducatif

- Accès à l'éducation pour toutes et tous
- Prévention de l'illettrisme
- Transfert des savoirs
- Éducation numérique

Durabilité

- Modes de consommation durable
- Efficacité énergétique
- Insertion socio-professionnelle



Nous soutenir

La future bibliothèque, c'est 6 500 m², dans un écrin unique au centre-ville de Neuchâtel, dédiés à la lecture, aux rencontres et au partage des savoirs. Un lieu interculturel sans équivalent, accueillant 250 000 visiteur-euse-s par année, où se côtoient nouvelles technologies, patrimoine et créativité.

Entreprise, fondation, particulier :

- Vous souhaitez participer à cette aventure formidable ?
- L'accessibilité et la transmission des savoirs est au cœur de vos préoccupations ?
- Vous désirez soutenir ce lieu emblématique pour les Neuchâtelois-e-s ?

Devenez partenaire et contribuez à rendre notre projet possible. Pour plus d'informations, écrivez-nous. Nous serons heureux-euses d'imaginer avec vous un partenariat répondant à vos aspirations.

E-MAIL: fundraising@biblio-neuchatel.ch

SITE: fundraising-biblio-neuchatel.ch

Nos partenaires institutionnels

La bibliothèque entretient des liens étroits avec de nombreuses bibliothèques et institutions partenaires, parmi lesquelles :

- | | |
|--|---|
| — Association des écrivains neuchâtelois et jurassiens | — Cinémathèque suisse |
| — Bibliobus | — Institut suisse Jeunesse et Médias |
| — BiblioNeuchâtel | — Interbiblio |
| — Bibliosuisse | — La Lanterne Magique |
| — Bibliothèque de Fleurier | — Réseau des bibliothèques neuchâteloises et jurassiennes |

Les porteurs du projet

Anne Reinhard
Vice-présidente du Conseil de fondation
[+41 \(0\)79 342 64 47](tel:+410793426447)

Thierry Chatelain
Directeur de la bibliothèque
[+41 \(32\) 717 73 02](tel:+41327177302)

Adresse de la fondation : Place Numa-Droz 3, 2000 Neuchâtel



BIBLIOTHÈQUE PUBLIQUE
NEUCHÂTEL